

---

Le serveur IceWarp

# Guide d'Installation d'IceWarp

Version 12.1



Aout 2018

© DARNIS Informatique / IceWarp France

Toute reproduction interdite sans accord de DARNIS Informatique

# Sommaire

Introduction.....	1
Prérequis.....	2
Exigences sur le matériel.....	2
Exigences sur le logiciel.....	2
Lancement de l'installation.....	3
Activation de la licence.....	5
Sélection des composants.....	6
Fin de l'installation.....	8
Après l'installation.....	10

---

## Introduction

Ce guide ne traite en particulier d'une nouvelle installation de la version 12.1 d'IceWarp mais les mises à jour imposent les mêmes contraintes.

**Des guides** sont disponibles sur le site [www.icewarp.fr](http://www.icewarp.fr) dans le menu Télécharger -> Documents. Vous trouverez en particulier : **Guide de démarrage rapide**, migration des bases vers MySQL...

Une **aide en ligne** est disponible sur la console d'administration IceWarp.

Des vidéos sur le thème d'une nouvelle installation et de sa configuration sont disponibles sur le site <http://support.icewarp.fr/>.

Il y a aussi un certain nombre de **FAQ** disponibles ici : <http://support.icewarp.fr>

## Prérequis

### Exigences sur le matériel

Le serveur IceWarp peut tourner sur des machines assez modestes.

Pour une petite configuration (quelques centaines d'utilisateurs), un **processeur** de type Pentium avec 6 Go de RAM est suffisant.

Pour quelques milliers d'utilisateurs ou un très fort trafic, il faut envisager un système **multi processeurs** avec au moins 16 Go de RAM et un accès disque rapide (SAN, Fast iSCSI ou DAS avec disques 15k RPM SAS).

Pour des configurations plus importantes, une architecture **multi serveurs** est possible. Des fonctions de partage de charge et de domaines distribués sont disponibles pour cela.

Le système **RAID** n'est utile que pour garantir l'intégrité des données ou s'il est configuré pour améliorer la rapidité d'accès disque.

Un **serveur externe** pour le stockage des données et la sauvegarde est recommandé pour les installations importantes de type ISP.

### Exigences sur le logiciel

Le serveur tourne sur tous les **OS Windows** encore supportés par Microsoft et sur certains **OS Linux** (voir la documentation d'installation spécifique pour Linux).

Le serveur IceWarp existe en versions 32 et 64 bits.

Le serveur IceWarp installe sa propre copie de **PHP**. Si une version est déjà installée, cela peut provoquer un défaut de fonctionnement du Client Web. Une façon de contourner ce problème est de déplacer le fichier php5ts.dll et/ou php4ts.dll du répertoire Windows\system32 vers system32\inetsrv.

Les bibliothèques de **PHP** intégrées au serveur IceWarp n'interfèrent en aucune façon avec les autres installations sur le même serveur.

La présence de **Java** sur le serveur est indispensable pour le fonctionnement de certains services du serveur VoIP et pour la conférence.

Pour utiliser un **antivirus** externe sur le serveur qui fait tourner IceWarp, il faut prendre les précautions suivantes :

- exclure du scan de l'antivirus externe
  - \*\* le répertoire d'installation d'IceWarp
  - \*\* le répertoire .../mail/\_incoming
  - \*\* le répertoire .../mail/\_outgoing
  - \*\* le répertoire .../temp
- si l'antivirus externe possède un composant POP/IMAP/SMTP, ne pas l'activer (il faut que les binaires IceWarp soient les seuls à implémenter les fonctions POP/IMAP/SMTP)
- si l'antivirus externe scan les ports 110/995/143/993/25/465/366/587, il faut désactiver ces scans.

Des bases de données MySQL sont nécessaires à partir d'une centaine d'utilisateur à la place des bases SQLite par défaut. MySQL est de toute façon nécessaire pour activer le TeamChat.

---

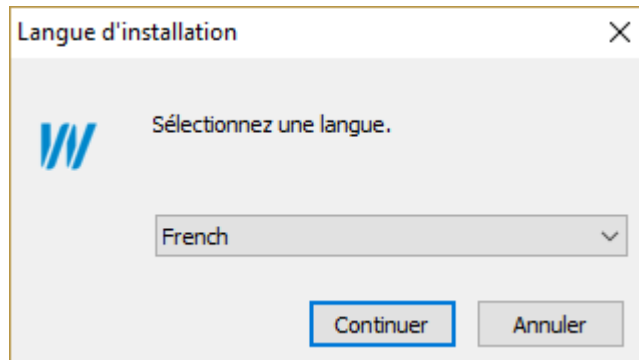
## Lancement de l'installation

Pour installer le serveur de mail IceWarp Server, vous devez avoir sous la main le fichier du logiciel que vous pouvez télécharger sur le site de votre partenaire français [www.icewarp.fr](http://www.icewarp.fr) dans l'onglet Téléchargement. Choisir la version qui convient à votre installation.

**Attention** : l'installation doit impérativement être exécutée par un **administrateur du système**. Il faut faire attention en particulier pour les systèmes au-delà de **Windows Vista, Windows 7 et Windows 2008** pour lesquels il ne suffit pas d'être connecté en tant qu'administrateur pour que les actions soient effectuées avec tous les droits d'administrateur. Cette consigne s'applique aussi pour le lancement de la **console d'administration** (config.exe) qui doit être effectué en tant qu'administrateur.

Exécuter le fichier téléchargé.

Après l'écran de sécurité, le logiciel d'installation effectue un contrôle du système et des accès externes puis l'écran suivant apparaît :



Sélectionner la langue puis **Continuer** et cliquer sur **Suivant** dans l'écran de Bienvenue qui suit. Lire et accepter le contrat de licence qui est ensuite proposé et cliquer sur **Oui**.

Dans l'écran suivant qui n'apparaît que sur une nouvelle installation, remplir les informations sur l'utilisateur :

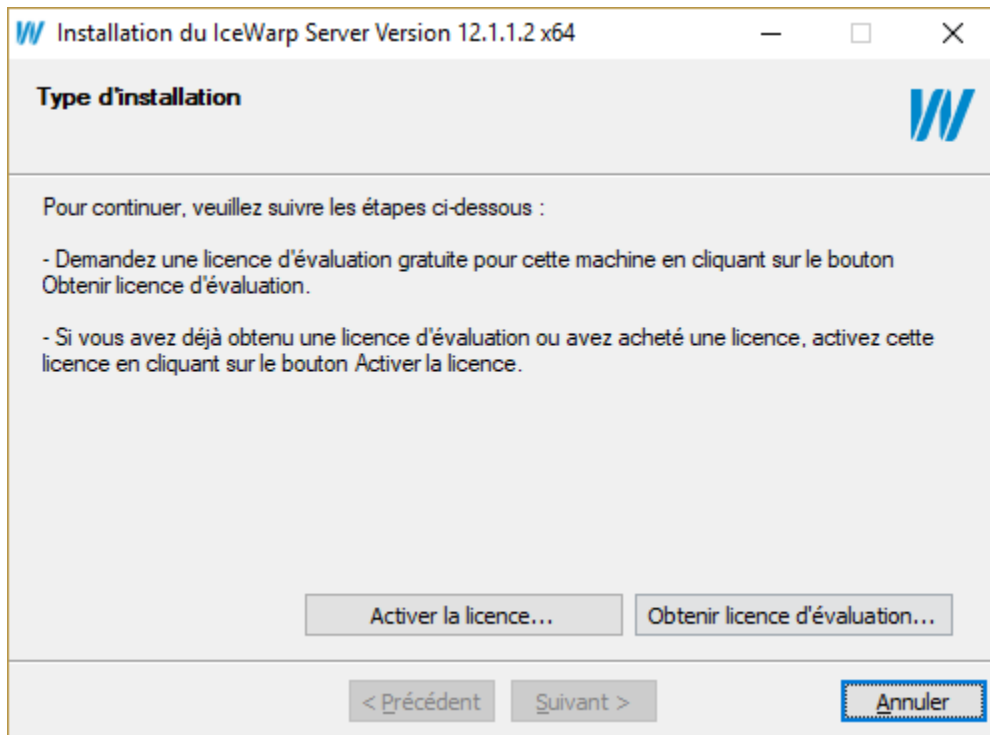
Les champs en rouge sont obligatoires

Puis cliquer sur **Suivant**

---

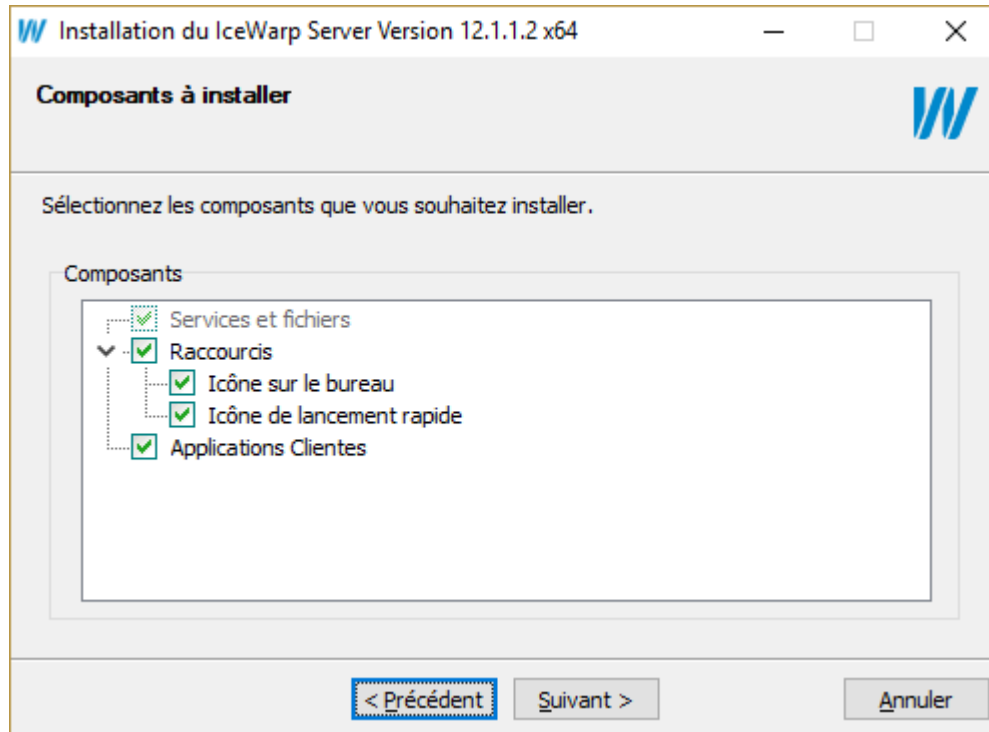
## Activation de la licence

Si vous n'avez pas déjà activée votre licence, vous obtenez l'écran suivant :



Si vous avez une licence, cliquez sur "Activer la licence...", sinon, cliquez sur "**Obtenir licence d'évaluation...**" pour obtenir une licence provisoire (valable un mois) puis cliquez sur Suivant.

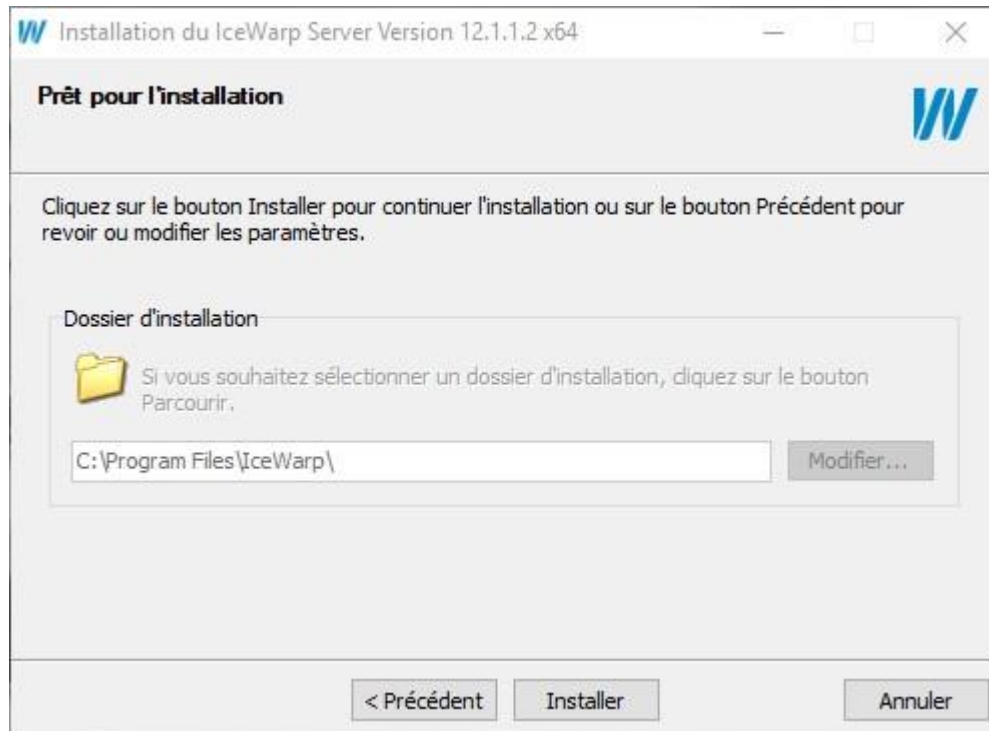
## Sélection des composants



Il est conseillé de tout installer (Services serveur et Applications clientes) sauf si vous avez des problèmes d'espace mémoire disque.

Sélectionnez votre choix et cliquez sur **Suivant**.

L'écran suivant permet de modifier le répertoire d'installation du logiciel :



Modifiez le répertoire si vous le désirez puis cliquez sur **Installer**.

Le processus d'installation s'exécute alors en tenant compte de vos sélections.

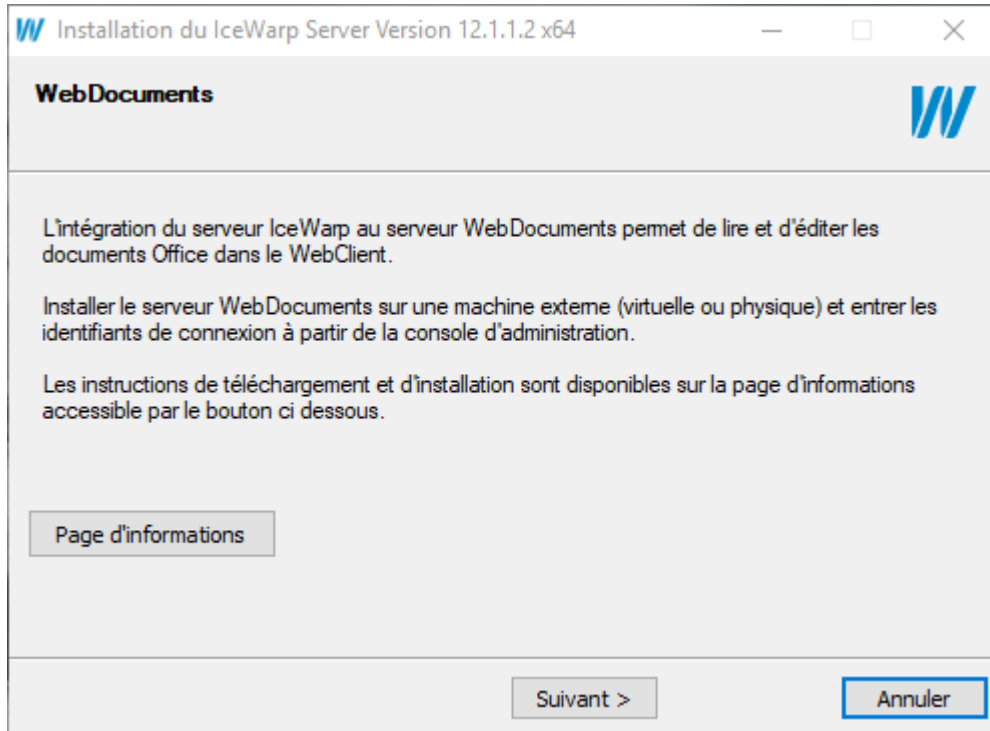
Une barre de progression indique l'avancement de l'installation qui peut prendre quelques minutes suivant la vitesse du serveur.



---

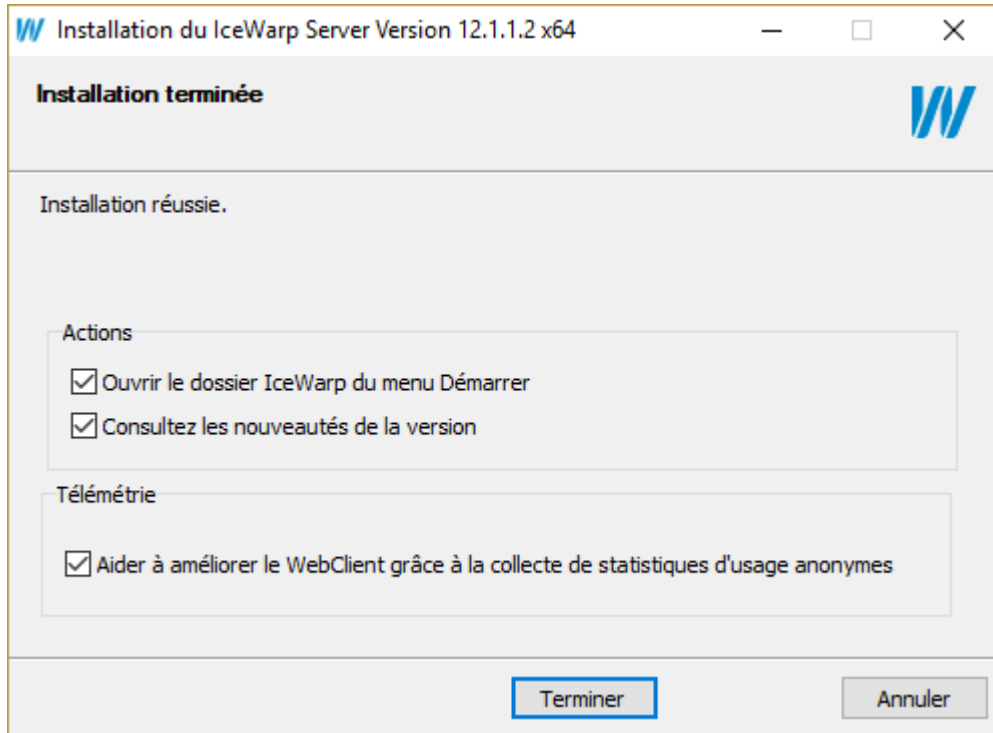
## Fin de l'installation

A la fin de l'installation, l'écran suivant apparaît :



Il vous suggère d'installer le serveur WebDocuments. Pour plus d'informations sur cette fonction consultez le guide d'installation de WebDocuments sur [www.icewarp.fr](http://www.icewarp.fr) -> Télécharger -> Documents ou cliquez sur "Page d'informations" dans la fenêtre ci-dessus.

Puis après avoir cliqué sur Suivant :



**L'assistant** vous demandera ensuite de donner le nom de votre serveur, de créer le premier domaine et le compte administrateur associé.

Cliquez sur **Terminer**, félicitations, votre serveur **IceWarp** est opérationnel.

Ouverture du dossier IceWarp du menu Démarrer :

Nom	Modifié le	Type	Taille
Help	03/08/2018 10:37	Dossier de fichiers	
Administration	03/08/2018 10:37	Raccourci	2 Ko
WebAdmin	03/08/2018 10:37	Raccourci	2 Ko
WebClient	03/08/2018 10:37	Raccourci	2 Ko

Vous pouvez choisir un des raccourcis proposés. La console d'administration est lancée par le raccourci **Administration**.

Si vous avez une sauvegarde effectuée sur un autre serveur, vous pouvez maintenant la restaurer, mais **attention** : il n'est pas possible de restaurer sur une version "y" une configuration sauvegardée sous une version "x" différente. Il faut d'abord installer une "x", faire la restauration puis passer en "y".

---

## Après l'installation

Une fois l'installation terminée, il faut créer tous vos domaines et vos comptes.

Il est conseillé d'installer un certificat qui vous est propre à la place du certificat constructeur fourni à l'installation. Pour cela, il faut aller dans Système -> Certificats -> onglet Certificats Serveur et aller sur le bouton "Créer CSR / certificat serveur...".

Vous pouvez ainsi créer très facilement un certificat auto signé ou un CSR pour le faire signer par une autorité de certification. Le champ important est le "Nom d'hôte" qui doit être le nom de votre serveur.

Le **WebAdmin** qui permet de gérer l'essentiel des paramètres du serveur peut être lancé par l'URL

<https://<serveur>/admin>

Le **Client Web** peut alors être lancé de la façon suivante :

[https:// <serveur>/](https://<serveur>/) pour accéder au Client Web standard

[https:// <serveur>/webmail/basic/](https://<serveur>/webmail/basic/) pour accéder au Client Web adapté aux tablettes

[https:// <serveur>/webmail/pda/](https://<serveur>/webmail/pda/) pour accéder au Client Web adapté aux PDA

Les ports standards 80 et 443 sont utilisés par défaut par le serveur Web mais peuvent être modifiés par l'administrateur.

Utiliser dans un premier temps le nom d'utilisateur et le mot de passe créés à l'installation pour se connecter.

La **console d'administration** peut être lancée à tout moment (config.exe) et doit l'être impérativement en tant **qu'administrateur**. Elle peut être lancée localement (sur le serveur) ou à distance, elle peut alors être téléchargée à partir du site <http://www.icewarp.fr/downloads/tools/>.

Un certain nombre de documents peuvent vous aider à la prise en main du serveur :

- Le **guide de démarrage rapide** qui donne des indications sur les premiers éléments de configuration du système sur [www.icewarp.fr](http://www.icewarp.fr) -> Télécharger -> Documents.
- Un **guide d'utilisation du Client Web**. Il est accessible par le menu Aide du Client Web.
- L'aide **en ligne de la console d'administration** (en anglais) accessible sur la console
- D'autres documents et guides disponible sur [www.icewarp.fr](http://www.icewarp.fr) -> Télécharger -> Documents
- Des **vidéos** et des **FAQ** en français accessibles sur le site [support.icewarp.fr](http://support.icewarp.fr)